

Звіт  
про завершення I (організаційно-підготовчого) та  
II (концептуально-діагностичного) етапів  
дослідно-експериментальної роботи за науково-методичною темою  
«Організаційно-педагогічні та партнерські засади управління розвитком  
соціального інтелекту учасників освітнього процесу» на базі КЗ  
«Дніпрорудненська гімназія «Софія» - загальноосвітня школа I-III ступенів №1»  
Василівської районної ради Запорізької області  
за вересень 2018-серпень 2019

Відповідно до рішення вченої ради Інституту педагогіки НАПН України (протокол № 6 від 02.04.2018) КЗ «Дніпрорудненська гімназія «Софія» - загальноосвітня школа I-III ступенів № 1» Василівської районної ради Запорізької області є дослідно-ресурсним центром Інституту НАПН України з науково-методичної теми «Організаційно-педагогічні та партнерські засади управління розвитком соціального інтелекту учасників освітнього процесу». Дослідно-експериментальна діяльність проводиться з метою становлення сучасної школи як соціально-педагогічної системи, що забезпечує формування вільної, творчо мислячої, гармонійно розвинутої та компетентної особистості, здатної не тільки адаптуватися до нового простору життя, але й вирішувати проблеми, які підготувало майбутнє. Процеси демократизації, економічні реформи, загострення екологічних проблем, поява новітніх технологій – це неповний перелік ознак сучасного суспільства, що швидко змінюється, й таким чином висуває нові вимоги до соціального, психологічного та духовного розвитку людини, а особливо дітей, їх підготовки до життя в нових умовах. Перед сучасною школою постають нові завдання, що включають в себе взаємодію педагогів та батьків як рівноправних партнерів, які прагнуть до діалогу, міжособистісного спілкування, широкого соціального співробітництва, що дозволить краще пізнати дитину, подивитися на неї з різних позицій, побачити в різних ситуаціях, а отже, допоможе в розумінні її індивідуальних особливостей, розвитку здібностей, подолання негативних вчинків і проявів у поведінці.

Такий підхід є виправданим щодо соціалізації особистості, в якому важливим та необхідним етапом в загальному процесі засвоєння дитиною досвіду суспільного життя та суспільних відносин є розвиток соціальної компетентності та соціального інтелекту.

Отже, актуальність дослідження визначається важливістю розвитку соціального інтелекту в житті людини, недостатньою вивченістю управління

розвитком соціального інтелекту учасників освітнього процесу.

Відповідно до плану та програми проведення I (організаційно-підготовчого) та II (концептуально-діагностичного) етапів дослідно-експериментальної роботи було реалізовано наступні завдання:

- визначено та науково обґрунтовано тему, мету та завдання дослідно-експериментальної роботи;
- вивчено та проаналізовано педагогічний досвід з проблеми дослідно-експериментальної роботи;
- здійснено діагностику соціально-педагогічних потреб педагогів, учнів, батьків та громадськості;
- створено банк даних з даної проблеми;
- здійснено розробку нормативно-правового забезпечення дослідно-експериментальної роботи;
- проведено діагностику інноваційної компетентності педагогів закладу освіти та їх готовності до науково-дослідної та експериментальної роботи;
- визначено та уточнено функціональні обов'язки членів педагогічного колективу та батьків учнів, представників місцевої громади щодо вирішення завдань експерименту;
- сформовано творчі групи вчителів для розробки програм, навчально-методичних комплексів з досліджуваної проблеми;
- відбулося проектування і підбір матеріалів для роботи консультативного пункту (для учнів, батьків, учителів);
- визначено критерії ефективності формування системи організаційно-педагогічних та партнерських засад управління розвитком соціального інтелекту учасників освітнього процесу;
- проведено науково-методичні заходи для педагогів-учасників експерименту;
- підведено підсумки I (організаційно-підготовчого) етапу дослідно-експериментальної роботи.

Проаналізовано науково-методичну літературу, в якій розглядаються ці проблеми та питання організації і проведення дослідно-експериментальної роботи.

З'ясовано, що інтерес до проблеми соціалізації особистості виник давно. Про це свідчать праці учених ХХ століття: Л.Виготського, А.Макаренка, В.Сухомлинського, Л.Рубінштейна, в яких вони вказували на взаємозалежність між умовами соціального середовища та розвитком особистості та зазначали необхідність активного опосередкування особистісного розвитку. Проблему соціалізації особистості та партнерської взаємодії як соціально-педагогічної системи також досліджували І.Зязюн, Л.Коваль, Г.Костюк, Л.Максименко,

В.Мелешко, В.Москаленко, О.Онаць, Н.Побірченко, В.Постовий, Г.Пустовіт; а також зарубіжні науковці: Р.Байярд, А.Біне, О.Нейл, С.Френе.

Концепт освітнього середовища досліджували Г.Васильєв, Н.Гладченкова, Л.Новикова, Л.Калініна, М.Соколовський, А.Цимбалару, В.Ясвін та ін.

Творчою групою вчителів розглянуто теоретичну базу:

- концепція супроводу (М.Бітянова, О.Казакова, А. Майер та ін.);
- дослідження, що розглядають «компетентність», її види, процес становлення (І.Єрмаков, О.Локшина, Д.Пузіков, В.Серіков, А.Тряпціна, А.Хуторський та ін.);

- дослідження, присвячені соціальній компетентності особистості: філософські основи компетентності особистості (Л.Шабатура); психологічні праці з інтелектуальної компетентності, соціального інтелекту (К.Абульханова-Славська, Дж.Гілфорд, П.Кентор, Б.Саллівен, Р.Стенберг, Е.Торндайк та ін.);

- дослідження моделей соціальної поведінки (А.Аргайл, П.Берельсон, А.Гольднпейн, В.Чудакова та ін.), праці з соціально-психологічної та комунікативної компетентності (Ю.Жуков, О.Коблянська, В.Куніцина, Л.Петровська та ін.), та стосовно різних сторін соціальної компетентності учнів (Н.Білоцерковець, В.Караковський, Г.Марасанов, Л.Новикова, Н.Рототаєва, А.Реан, А.Савенков, П.Селіванова);

- положення Р.Штайнера про людину, педагогічну діяльність, закономірності розвитку особистості, вимоги до професійних якостей педагога.

Результатом роботи є створення інформаційної бази даних на тему педагогічної дослідної діяльності та підготовка методичних рекомендацій щодо впровадження дослідження в освітній процес (міжпредметні зв'язки на уроках, виховні бесіди, тренінги для старшокласників та педагогів з проблем виховання соціальної компетентності та готовності вчителя до експериментальної діяльності). Основу методичних рекомендацій складають характеристики основних методів дослідної діяльності та критерії готовності вчителя до неї.

До основних показників готовності вчителя до дослідної діяльності є:

- володіння поняттєвою базою з науково-методичної теми у педагогіці, основними методами педагогічних та експериментальних досліджень, методами проектування та моделювання педагогічних процесів;

- здатність до самонавчання, готовність до продуктивної взаємодії в освітньому просторі, комунікативна та емоційна стабільність, адаптивність та творчість.

Досліджено поняття «соціалізація», «соціальний інтелект», «соціальна компетентність», «емоційний інтелект» та «соціалізація особистості у вітчизняній та зарубіжній науці та практиці».

Згідно з Програмою дослідно-експериментальної роботи на даному етапі було розглянуто діючі нормативно-правові документи:

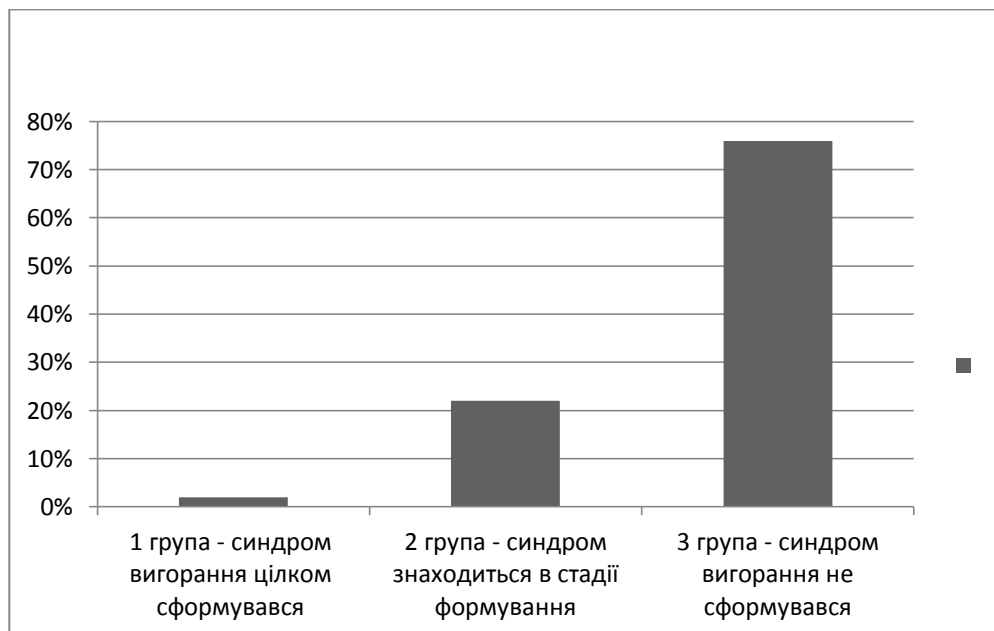
1. Конституція України.
2. Конвенція про права дитини (Ратифікована Постановою Верховної Ради від 27.02.1991).
3. Закон України «Про освіту».
4. Закон України «Про охорону дитинства».
5. Закон України «Про запобігання та протидію домашньому насильству».
6. Закон України «Про державну допомогу сім'ям з дітьми».
7. Закон України «Про протидію торгівлі людьми».
8. Закон України «Про оздоровлення та відпочинок дітей».
9. Закон України «Про забезпечення організаційно-правових умов соціального захисту дітей-сиріт та дітей, позбавлених батьківського піклування».
10. Закон України «Про соціальну роботу з сім'ями, дітьми та молоддю».
11. Державна цільова соціальна програма «Молодь України» на 2016-2020 роки.
12. Концепція національно-патріотичного виховання дітей та молоді.
13. Сімейний Кодекс України.
14. Статут КЗ «Дніпрорудненська гімназія «Софія» - загальноосвітня школа І-ІІІ ступенів №1» Василівської районної ради Запорізької області.

Керівництво дослідно-експериментальною роботою здійснюється науково-методичною радою, до складу якої входять директор, заступники директора, керівники методичних комісій, циклових комісій, науковий керівник дослідно-експериментальної роботи, наукові консультанти, соціальний педагог, практичний психолог, голова ради закладу освіти.

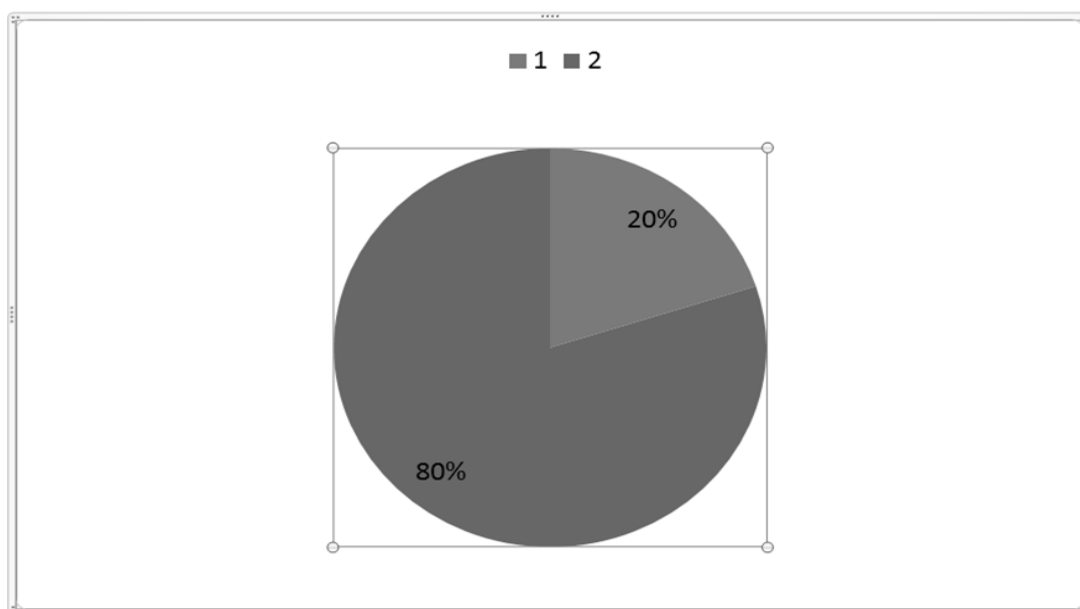
У закладі освіти підбрано діагностичний інструментарій щодо визначення рівня готовності педагогів, учнів, батьків до участі в дослідно-експериментальній роботі.

За даний період досліджено стан психолого-педагогічної готовності педагогічних працівників до інноваційної (дослідно-експериментальної) діяльності. В основу діагностики готовності вчителя до експериментальної діяльності покладено основні емпіричні методи, такі як: метод збору інформації: спостереження, інтерв'ю, бесіда.

Здійснено діагностування членів педагогічного колективу (діагностування рівня емоційного вигорання за методикою В.Бойка. У 2% синдром вигорання цілком сформувався хоча б в одній з фаз – 1 група досліджуваних. У 22% синдром знаходиться в стадії формування хоча б в одній з фаз – 2 група. У 76% досліджуваних синдром вигорання не сформувався – 3 група.

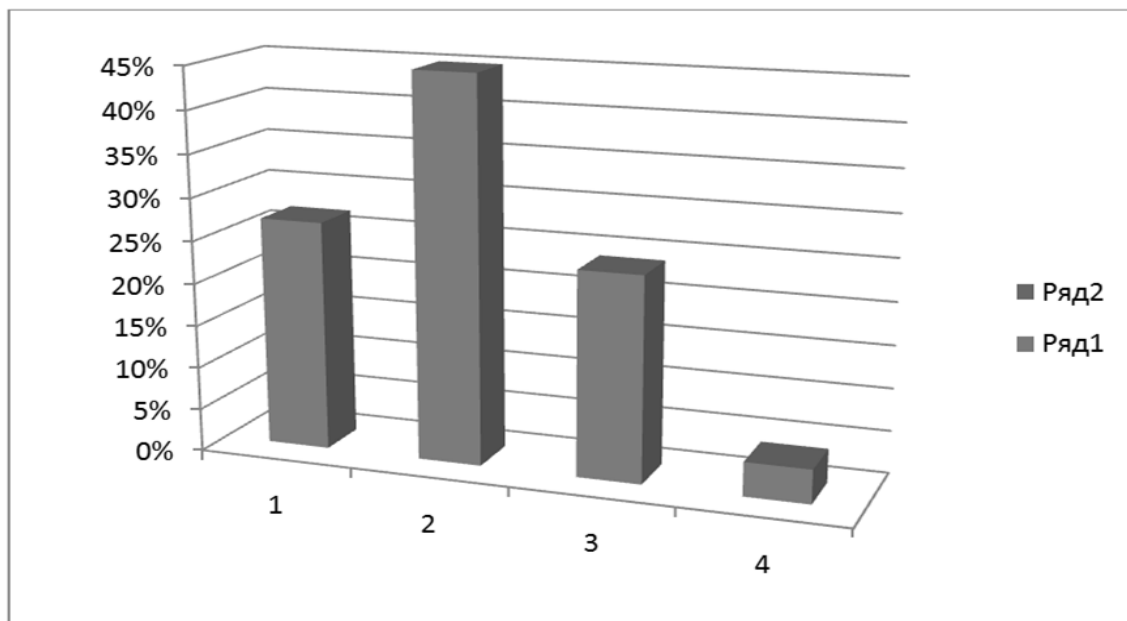


У закладі освіти проведено діагностику рівня педагогічної компетентності педагогічного колективу з проблеми дослідження. За результатами дослідження за допомогою методики «Бар'єри педагогічної діяльності» 80,9% опитаних педагогів перебувають на стадії «активного розвитку»: постійно працюють над власним професійним розвитком, знаходять та застосовують новітні методи, викликають почуття зацікавленості в учнів до предмета, що викладають. Наступній графі «не постійний розвиток» відповідає 19,1% педагогів.



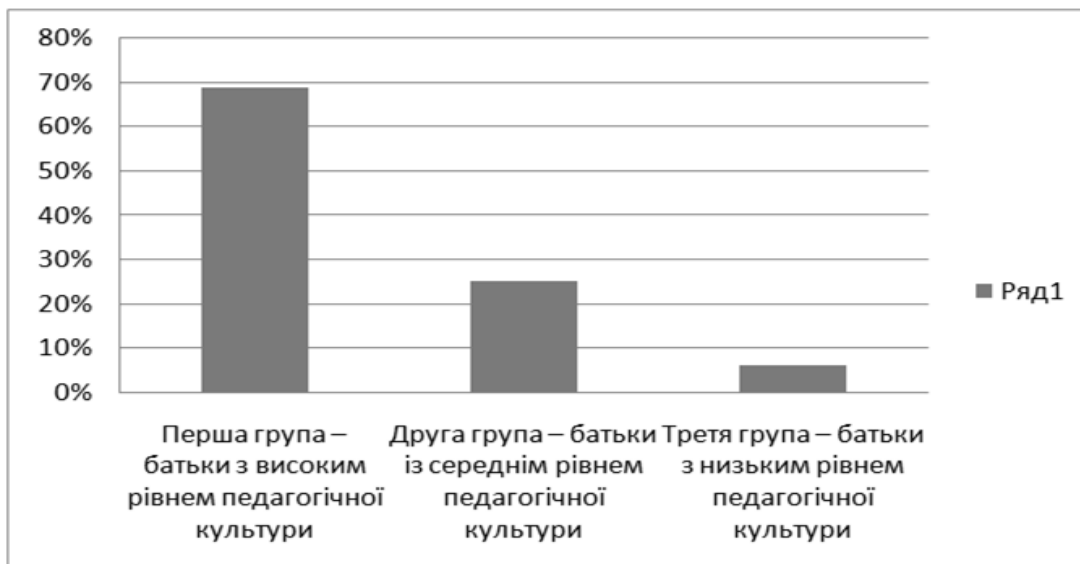
За допомогою методики «Оцінка професійної спрямованості особистості вчителя» нами визначено основні особистісні спрямування педагогів. Найбільша кількість педагогів (45,5%) належить до типу «організатор». У них проявляються такі якості, як вимогливість, організованість, сила волі, енергійність. У 27,3% досліджених домінуючим стилем є «педагог-комунікатор», який проявляє такі якості як комунікативність, пластичність в спілкуванні, низький рівень конфліктності, здатність до емпатії. Намагається налагодити психологічний

контакт, виховує дітей власним позитивним прикладом. На заняттях домінує ділове спілкування, вчителі намагаються зацікавити весь колектив до роботи. «Спрямованість на предмет» виявилась в 4,5% досліджуваних. Для них характерні спостережливість, професійна компетентність, бажання працювати творчо. Наступному типу «педагог-інтелігент» відповідає 24,5% опитаних: вони характеризуються високим інтелектом, загальною культурою та застосовують всі вище згадані якості в своїй професійній діяльності.



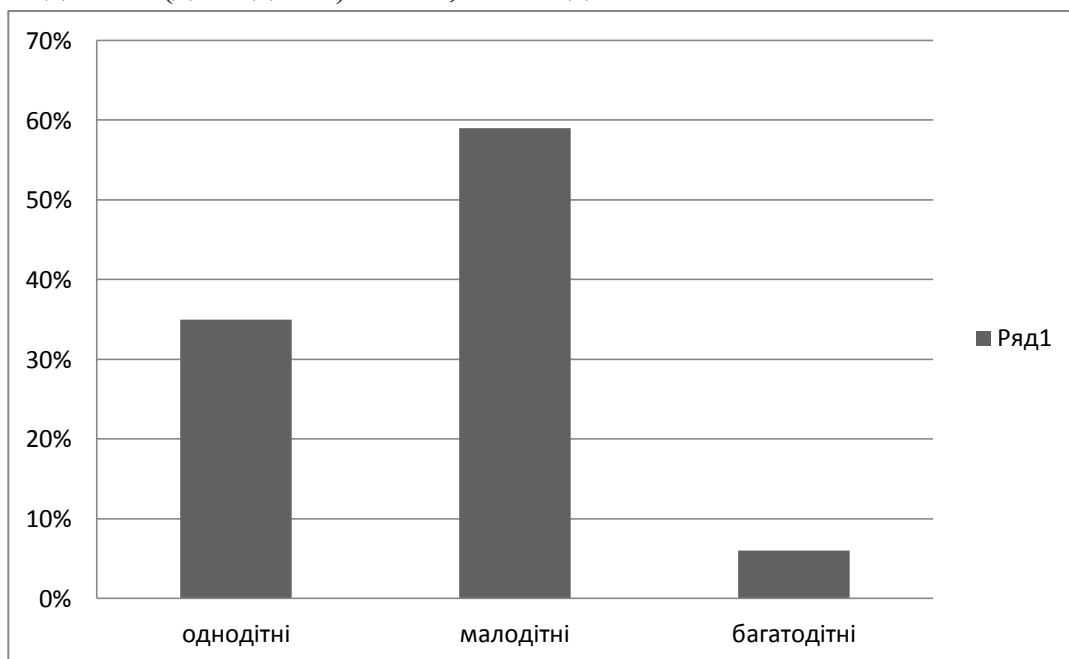
Діагностика виховного потенціалу сім'ї проведена за методикою «Аналіз сімейних взаємин» (АСВ) Е.Ейдемільера, В.Юстицького (для з'ясування особливостей відносин батьків з дитиною, задоволення її потреб, рівня й адекватності вимог до неї).

С. Крамаренко виділяє три групи батьків за рівнем їх педагогічної культури і доцільності укладу життя. Дослідивши батьківський контингент ми дійшли висновку, що переважна більшість батьків належить до сприятливого типу, зорієнтованого на взаємодію та співпрацю зі школою, одна третя частина – до суперечливого типу батьків, які лише за певних обставин проявляють активність, і зовсім малу кількість становлять батьки несприятливого типу, безвідповідальні та байдужі до розвитку своїх дітей. Можна зробити висновок, що зі зміною пріоритетів навчання, змінюються і самі батьки та їх ставлення до освіти та виховання дітей.



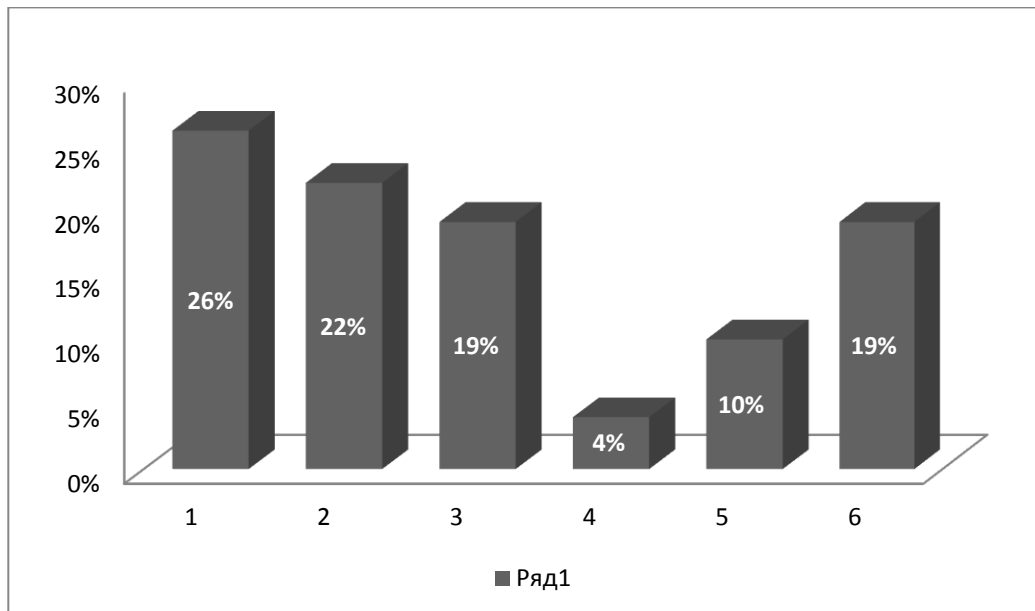
Задоволення освітнім процесом батьків визначено за допомогою анкет «Вивчення характеру стосунків між педагогами та батьками», «Громадська оцінка і підтримка закладу освіти батьками», «Школа очима батьків».

За демографічною ознакою у закладі освіти виявлено однодітних сімей - 35%, малодітний (двоє дітей) - 59%, багатодітних - 6%.



Діагностичний інструментарій для учнів (анкети «Моє життя в сім'ї та школі», «Моя школа») допоміг з'ясувати атмосферу, в якій перебувають учні в сім'ї та закладі освіти.

З метою вивчення природних схильностей та професійних задатків учнів проведено дослідження за методикою «Палітра майбутнього».



Домінуючим напрямом серед респондентів виявилась соціальна сфера – 26%, 22% підлітків має лідерські та спортивні схильності. По 19% опитаних учнів обрали технологічний та творчий напрями, 4% – напрями, що потребують спеціальної освіти. Опитування виявило 10% учнів, що надали перевагу суспільно-гуманітарному напрямку.

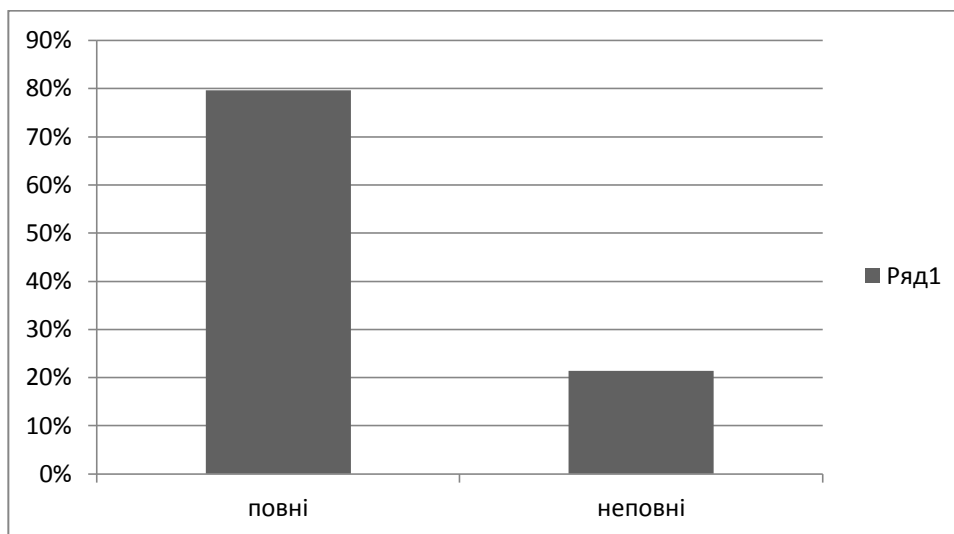
Існує багато тестових методик, що допомагають визначити рівень та особливості соціалізації особистості. Отже, провівши пошукове дослідження, ми побачили необхідність створення опитувальника рівня соціалізації для учнів на основі методики Тейлора (Методика виміру рівня тривожності), Рожкова (Методика для вивчення соціалізованості особистості учня), Ільїна (Методика «Агресивна поведінка»), Ряховського (Оцінка рівня комунікабельності), Лосенкова (Шкала імпульсивності), Філіпса (Методика діагностики рівня шкільної тривожності), Рассела, Фергюсона (Методика діагностики рівня суб'єктивного відчуття самотності), Юсупова (Діагностика рівня емпатії), Століна, Пантелєєва (Тестопитувальник самоствавлення) та інших.

Дані методики дозволила зробити акцент на питаннях, що розглядають ціннісну сферу, задоволеність базових потреб, а також, розуміння різних соціальних взаємодій учасників освітнього процесу. При аналізі результатів рівень соціалізації представлений кількісно: низький – 23%, середній - 56% та високий - 21%.

У ході аналізу кадрових умов експерименту на першому етапі було з'ясовано, що педагогічний колектив в основному готовий до здійснення інноваційної діяльності. Педагогічні працівники володіють інноваційними педагогічними технологіями, здатні акумулювати, використовувати передовий педагогічний досвід, володіють методами педагогічного дослідження, здатні до перебудови діяльності, до співпраці. На високому та достатньому рівнях знаходиться графік на фрагментах «креативність» та «професійні здібності».

З учасниками освітнього процесу було проведено анкетування з метою виявлення: сім'я чи заклад освіти має визначальний вплив на виховання особистості дитини.

Проведене діагностичне дослідження виявило, що серед 823 учнів закладу освіти 79% виховуються у повних сім'ях, 21% виховуються в сім'ях, де є один із батьків.



У закладу освіти навчається 8 дітей-сиріт та дітей, позбавлених батьківського піклування, 16 дітей - інвалідів. 169 дітей (21% від загальної кількості) з сімей, де батьки розлучені, 54 дітей (7%) виховуються в сім'ях, де один із батьків перебуває за кордоном або в іншому місті на заробітках.

За складом переважають сім'ї, де є 2 дітей (з таких сімей 59% учнів), 35% наших школярів є єдиними дітьми в своїх сім'ях, 6% виховуються в багатодітних сім'ях.

Аналіз соціальної активності учнів та їх батьків (на основі аналізу активності участі школярів та їх батьків у справах закладу освіти), проведення анкетування практичним психологом закладу дало змогу визначити, що 67% учнів і їх батьків готові до включення в дослідно-експериментальну діяльність.

За результатами діагностування було організовано відповідну роботу з педагогічними працівниками закладу освіти.

Проведено систему заходів з основних питань педагогічного експерименту:

- засідання педагогічної ради, де слухалися питання «Про проведення дослідно-експериментальної роботи»; «Творча співпраця учитель-учень на уроках економіки», «Педагогічна техніка – основа успішності учнів в НУШ»;

- наради при директорові, де слухалися питання «Самоконтроль та самооцінювання учнів на уроках математики як засіб розумового та морального самовдосконалення особистості», «Розвиток критичного мислення під час вивчення курсу фізики», «Інноваційна діяльність за темою «Організаційно-педагогічні та партнерські засади управління розвитком соціального інтелекту

учасників освітнього процесу», «Роль особистості класного керівника у формування комплексу навичок соціальної компетентності як базису життєдіяльності»;

- засідання науково-методичної ради щодо науково-методичного та психолого-педагогічного супроводу експерименту: установчий семінар «Соціальний інтелект: поняття, функції, структура», семінар-практикум «Тимбілдинг як складова успішної реалізації концепції НУШ», психолого-педагогічні семінари «Психолого-педагогічні механізми й етапи організації успішності освітнього процесу», «Контроль емоцій та стресостійкість як передумова успішного спілкування»; методична панорама «Методика проведення класних годин, позакласних заходів», методичний диспут-тренінг «Творчість вчителя – це необхідність чи данина моді»;

- інструктивно-методичні наради з проблем реалізації експериментальної діяльності «Обговорення основних положень Концепції нової української школи», «Презентаційні меседжі: «Формування соціальної компетентності у школярів в умовах групи продовженого дня», «Медіасоціалізація, або соціалізація з медіа замість соціалізації з дорослими», «Актуальність успішної соціалізації дитини в колективі однолітків на сучасному етапі», «Формування національно-соціальних компетентностей на уроках української мови та літератури», «Здійснення соціалізації особистості в процесі вивчення іноземних мов», «Кейси роботи з формування соціальної компетентності «Креативна павутина», тренінг-гра «Добрий почин до успіху веде», воркшопи «Професійна етика педагога НУШ», «Технології соціальної згуртованості суб'єктів освітнього процесу»;

- співбесіди з членами колективу за опрацьованою літературою, інтернет-матеріалами з проблемної теми;

- засідання циклових комісій;

- продовжено роботу консультпункту «Батьківська світлиця» для батьків, вчителів, вихователів ГПД, класних керівників щодо організації освітньої діяльності в умовах діючого експерименту;

- проведено декади педагогічної майстерності класних керівників, вихователів ГПД, учителів-предметників «Упровадження інновацій у практичну діяльність як перебудова формування ключових компетентностей учнів в умовах модернізації освітньо-виховного процесу» (жовтень-листопад 2018), «Співпраця на уроках і в позаурочний час як умова самореалізації суб'єктів освітнього процесу» (грудень 2018);

- методичними комісіями визначено теми для роботи: МК вчителів математики, фізики та інформатики «Ефективна співпраця вчителів фізико-математичних дисциплін з батьками – запорука успішної реалізації компетентнісної освіти»; МК вчителів історико-природничого циклу

«Використання інноваційних форм і методів роботи у партнерській співпраці всіх учасників освітнього процесу»; МК вчителів української та російської мови та літератури «Співпраця сім'ї і школи у розвитку пізнавальної активності учнів на уроках української та російської філології»; МК вчителів фізичного культури, естетичного виховання, трудового навчання «Єдність педагогів та членів сім'ї - запорука фізичного, естетичного та трудового розвитку учня»; МК вчителів початкових класів «Взаємодія з батьками як умова побудови комфортного середовища та забезпечення успішності у навчанні»;

- творчою групою вчителів розроблено проект «Організаційно-педагогічні та партнерські засади управління розвитком соціального інтелекту учасників освітнього процесу»;

- розроблено Програму розвитку особистості гімназиста (самопізнання, самовдосконалення, самореалізація);

- розроблено структурно-функціональну модель розвитку соціального інтелекту учнів.

Для упровадження результатів вивчення передового педагогічного досвіду з теми дослідно-експериментальної роботи створено 4 циклові комісії вчителів-експериментаторів та батьків (за згодою) з реалізації проектів «Професійна орієнтація як інструмент соціалізації учнівської молоді», «Обдарованість», «Громадянсько-патріотичне виховання», «Здоров'я учнів - здоров'я нації» у складі досвідчених, творчих педагогічних працівників.

Удосконалено керівництво самоосвітньою діяльністю вчителів. З цією метою підготовлено рекомендації та запропоновано обрати теми для самостійного вивчення з урахуванням проблематики педагогічного експерименту, практикується проведення щорічного методичного захисту з теми самоосвіти.

Посилено консультативну функцію у системі внутрішньо шкільного управління для всіх категорій педагогічних працівників.

Оновлено сайт закладу освіти (<http://sofiya-dn.at.ua/>). Оскільки сайт є одним із інструментів забезпечення навчальної та позаурочної діяльності закладу, ми доповнили його інформацією про початок педагогічного експерименту, постійно інформуємо громадськість про системні зміни, які відбуваються у закладі освіти. Нашими учнями створено буклети «Моя гімназія – моя гордість», у яких відображено структуру, пріоритетні напрямки діяльності закладу.

Стан ресурсного забезпечення дозволяє ефективно реалізувати програму дослідно-експериментальної роботи. За звітний період відкрито сольову кімнату за ініціативи ради закладу освіти та батьківських комітетів, оновлено кабінет профорієнтації (стенди, методично-рекомендаційна база, електронна база), кабінети початкової школи (технічне оснащення, меблі, дидактичні матеріали), кабінет основ здоров'я (стіл пісочної анімації), облаштовано танцювальну залу

(актова зала II корпус) та актову залу I корпусу, створено зони відпочинку для учнів, поповнено бібліотечний фонд методичною літературою, словниками, енциклопедіями, здійснено передплату фахової періодики.

Значна увага у ході реалізації Програми була приділена запровадженню ефективних методів стимулювання педагогічного колективу до експериментальної діяльності. Зокрема адміністрація закладу освіти забезпечує свободу у виборі форм і методів освітньої діяльності; підтримує ініціативи педагогів щодо використання інноваційних форм і методів навчання; ініціює проведення майстер-класів педагогічної майстерності під час предметних тижнів; стимулює участь вчителів у конкурсах та проектах.

Працюючи над темою дослідження, педагогічний колектив звертає увагу на проміжні результати діяльності: постійна участь учнів та батьків, членів родин у проведенні свят, виховних годин, занять у гуртках, у конкурсах-захистах науково-дослідницьких робіт учнів-членів МАН України тощо.

Педагогічний колектив впроваджує в практику роботи інноваційні технології, створює умови для гармонійного розвитку особистості. На базі КЗ «Дніпрорудненська гімназія «Софія» - загальноосвітня школа I-III ступенів № 1» ВРР ЗО у квітні 2019 року було проведено Всеукраїнський STEM-освітній марафон в рамках IV Всеукраїнської науково-практичної конференції «Розвиток сучасної природничо-математичної освіти: реалії, проблеми якості, інновації», з метою виявлення, підтримки та розповсюдження інноваційних педагогічних ідей за участю керівників інститутів післядипломної освіти, директорів шкіл, учителів з різних регіонів України.

Власний досвід інноваційної освітньої діяльності на Десятій Міжнародній виставці «Сучасні заклади освіти – 2019» представив комунальний заклад «Дніпрорудненська гімназія «Софія» - загальноосвітня школа I-III ступенів №1». Експозиція була представлена розробкою з теми «STEM-освіта як технологія реалізації компетентнісного підходу в освітньому процесі» та тематичним банером, які розкривають важливі напрями впровадження STEM в закладі освіти. За рішенням журі заклад отримав найвищу почесну нагороду – Золоту медаль – у номінації «STEM-навчання як освітній ресурс XXI століття».

Програма I (організаційно-підготовчого) II (концептуально-діагностичного) етапів виконана в повному обсязі.

Звіт про завершення I (організаційно-підготовчого) та II (концептуально-діагностичного) етапів експерименту заслухано та обговорено на засіданні педагогічної ради.

Завдання на наступний формульовано-впроваджувальний етап (вересень 2019 – серпень 2021):

- уточнення методологічних і теоретичних основ дослідження;

- визначення критеріїв, показників і розроблення методики перевірки дослідно-експериментальної роботи;
- розробка методичних рекомендацій та експериментальне впровадження моделі розвитку соціального інтелекту учнів;
- обмін досвідом вчителів-експериментаторів в Інтернет-спільноті;
- розробка та практичне узгодження взаємодії учасників освітнього процесу для забезпечення психолого-педагогічного супроводу розвитку соціальної компетентності учнів;
- дослідження організаційних та психолого-педагогічних умов по забезпеченню психолого-педагогічного супроводу розвитку соціальної компетентності учнів;
- апробація програми розвитку особистості гімназиста (самопізнання, самовдосконалення, самореалізація);
- удосконалення програм дослідно-експериментальної роботи;
- моніторинг готовності учнів до розвитку соціального інтелекту, навчаючись за певним профілем, завдяки системі партнерських відносин батьків і педагогів.

Науковий керівник

О. М. Онаць

Директор КЗ «Дніпрорудненська гімназія  
«Софія» -ЗОШ I-III ступенів №1»

В. Д. Пилипенко

Координатор

Н. Ф. Сохань